

## ARTVİN KENT DOKUSUNDA YEŞİL ALAN İNCELEMESİ

Zehra EMİNAĞAOĞLU

KAÜ Artvin Orman Fakültesi, Peyzaj Mimarlığı Bölümü, ARTVİN

Ayşe YAVUZ

KAÜ Artvin Orman Fakültesi, Orman Mühendisliği Bölümü, ARTVİN

**Özet:** Kentsel yeşil alanlar, kenti ferah ve çekici kılan, kent dokusuna olumlu katkısı olan, rekreasyonel kullanım olanakları ile kentte yaşayanların yaşam kalitesini artıran kentsel alanlardan biridir. Yeşil alanların işlevsel olabilmeleri için, erişilebilirlikleri, kişi başına düşen alan miktarı, donatı elemanları, görsel nitelikleri önemlidir.

Artvin kentinde, 1993 yılında yüksek öğrenim kurumlarının açılması, 1998 yılında bölgedeki barajların yapımına başlanmasıyla birlikte özellikle sosyal, ekolojik ve kültürel yapıda önemli değişiklikler gözlenmektedir. Bu değişiklikler, kentteki aktif yeşil alan ve rekreasyonel etkinlik ihtiyacını arttırmaktadır. Kent, yeşil alan açısından oldukça zengin bir potansiyele sahip olmakla beraber, aktif yeşil alanlar (kent ve mahalle parkları, çocuk bahçeleri, oyun alanları gibi) nitelik ve nicelik olarak yetersiz görünmektedir.

Bu çalışmada Artvin kenti yeşil alanlarının kentteki dağılım ve miktarları incelenerek, aktif yeşil alanların mahalle ölçeğindeki dağılımları, büyüklükleri ve kişi başına düşen oranları değerlendirilmiştir. Modern ve yaşanılır bir kent oluşturabilmek, yeşil alanların bilimsel, ekolojik ve teknik kriterler dikkate alınarak bir bütünlük içinde planlanması, tasarlanması ve yönetilmesi ile mümkün olacaktır.

**Anahtar Kelimeler:** Kentsel yeşil alanlar, aktif yeşil alan, Artvin

### INVESTIGATION OF GREEN AREAS IN ARTVİN CITY PATTERN

**Abstract:** Urban green areas are part of a city that make city looks spacious and attractive, make positive contributions to city pattern, and increase the quality of people's life living in city. In order for green areas to be functional, accessibility, amount of green area per person, equipment components and visual quality are important.

Important changes have been observed regarding the social, ecological and cultural structure of Artvin especially with the establishment of higher education institutes in 1993, and starting of the construction of several dams in 1998. These changes cause an increase on the needs in active (presently used) green areas and recreational activities in the city. Even though, the city has a very rich potential in respect to green area coverage, it seems that the active green areas found in the city (e.g. city and/or district parks, play areas, and playgrounds) lack of quality and quantity.

In this research, distribution and amount of the green areas in Artvin was investigated through evaluations made for distribution in district scale, size, and ratio per person of the active green areas. It is possible to create a modern and livable city, only if green areas are planned and managed as a whole by considering scientific, ecological, and technical criteria.

**Keywords:** Urban green areas, active green area, Artvin

## 1. GİRİŞ

Kentlerin demografik, topoğrafik ve ekonomik yapısı, fiziksel çevrelerini de etkisi altında tutmaktadır. Bu etkiyi olumsuz kılmamak için, çevrenin ve kentleşmenin fiziki ve kültürel yapısı incelenerek, kent dokusunun gelişimini kontrol edecek yöntem ve uygulamalar geliştirmek gerekmektedir. Bu noktada en önemli konu, insanların sağlıklı bir çevrede yaşamlarını sürdürmelerini sağlamaktır. Kentlerin düzenli ve sağlıklı bir çevreye kavuşabilmesi, açık ve yeşil alanların, kent içindeki dağılımlarının, büyüklüklerinin, işlevsel ve estetik niteliklerinin sistemli bir planlama ve kentsel tasarım anlayışı içinde gelişmesi ile mümkün olacaktır.

Sanayileşme ve teknolojik gelişmenin temel hedef olarak benimsendiği, doğal kaynakların sorumsuzca tüketildiği, doğal ve kültürel çevrelerin tahrip edildiği kentlerimizde, çevresel ve toplumsal sorunlar da gittikçe artmaktadır. Oysa yeşil alanlar,

ekolojik öneminin yanı sıra, yoğun kent baskısı altında bulunan insanın ruhsal açıdan dinlenmesi, rekreasyonel aktivitelerde bulunması, sosyal ve kültürel gelişimi açısından da önemli yer tutmaktadır. Bir kentin mimari biçimlenişinde ve estetiğinde de önemli görevler üstlenen bu alanlar, çarpık kentleşme tarafından sürekli tüketilmekte ve kent dokuları sürekli kimlik değiştirmektedir. Düzensiz yerleşmeler, gecekondu, dengesiz yoğunluk dağılımları, alt yapı noksanlığı, hava kirliliği, gürültü, yeşil alan azlığı insan sağlığını olumsuz etkilemekte, bilinçsizce yerleşime açılan araziler, doğal kaynakları tüketip, ekolojik dengeyi bozduğu gibi tüm canlıların sağlığını ve yaşamını da tehlikeye sokmaktadır.

Sahip olduğu doğal güzellikleri, kültürel değerleri ile dikkat çeken, Artvin İli de yukarıda bahsedilen değişimlerden olumsuz etkilenmektedir. Artvin Kenti, farklı kültürlerin yaşantıları ile çeşitlenen geleneksel çevreleri, topoğrafik yapısı, yeşili ile ilginç görüntüler sergileyen bir bölgedir. Bölgede, dışarıya göçün yoğun olması, ticari ve endüstriyel kuruluşlar açısından gelişmelerin görülmemesine rağmen, endüstriyel kent merkezlerinde görülen olumsuz etkilere rastlanmaktadır. Endüstriyel gelişmeler olmamakla beraber, 1992 yılından sonra açılan yüksek öğrenim kurumları yetersiz olanaklarıyla kente ekonomik, sosyal ve kültürel anlamda önemli katkılar sağlamakta, bu katkıların gelecekte artması umut edilmektedir. Artan umutlar ile beraber bölgedeki konut ihtiyacı artmakta, topoğrafik yapıya ve bölgenin gelişebilme sınırlarına dikkat edilmeksizin kent merkezinde yoğun bir yapılaşma görülmektedir.

Orman alanlarının yoğun olduğu Artvin'in sahip olduğu doğal değerler kentsel peyzajı olumlu yönde etkilemektedir. Etrafı dağlarla çevrili yörenin yeşil görüntüsü, kent ormanı niteliğindeki Kafkasör, Çoruh Vadisi, topoğrafik yapısı nedeniyle yapılaşma olanağı olmayan yamaçlar kentsel yeşili oluşturan önemli öğelerdir. Bu eşsiz doğal güzelliklere rağmen ne yazık ki kent merkezi çağdaş ve kullanılabilir bir kent peyzajını yansıtmamaktadır. Kent halkı tarafından kullanılan aktif yeşil alanların yetersizliği, donatı eksiklikleri, planlama ve tasarım yanlışlıkları, kent içi açık ve yeşil alanların planlanması ve uygulanmasındaki çalışmaların yeterli olmadığını göstermektedir.

Bu plansız gelişmeyle birlikte bozulan yerleşim dokusu içinde, kentin hem nefes aldığı, hem de sosyal amaçlar için kullanılan yeşil alanlarına ilişkin sorunları belirlemek ve çözüm yolları üretmek amacıyla yapılan bu çalışmada; kentin yeşil alanları irdelenerek sorunlar belirlenmiş, görsel ve analitik veriler ışığında araştırma sonuçları tartışılarak çözüm önerileri üretilmeye çalışılmıştır.

## 2. MATERYAL VE YÖNTEM

Araştırma alanı olarak seçilen bölge, doğal bitki örtüsü olarak zengin bir çeşitlilik göstermektedir. Çalışmanın ilk adımında Artvin Belediyesi imar sınırları içerisindeki yeşil alan büyüklükleri ve yeşil alan dağılımı belirlenmiştir. Daha sonraki aşamada, yerleşim yerlerindeki yeşil alan kullanımlarının değerlendirilmesi amacıyla mahalle sınırları dikkate alınarak araştırma alanı sınırlandırılmıştır. Araştırma alanında, 1992 yılı onaylı imar planında öngörülen yeşil alanların kentsel alandaki dağılımları belirlenerek, kişi başına düşen yeşil alanın standartlara uygunluğu irdelenmiştir. En son olarak, yeşil alanlara ilişkin imar planı tadilatlarının incelenmesi ve yerinde gözlem yolu ile elde edilen veriler doğrultusunda mevcut yeşil alan kullanımları ve kent dokusundaki dağılımları ortaya konmuştur.

Çalışmada, yerinde gözlem, inceleme, analiz ve değerlendirme yöntemleri kullanılmıştır. İmar planı Artvin Belediyesi'nden Raster formatında alınarak

sayısallaştırılmış ve yeşil alan büyüklükleri belirlenmiştir. Temin edilen imar planları üzerinde yeşil alanların dağılımı gösterilerek, karşılaştırmaların yapıldığı tablolar hazırlanmıştır. Ayrıca aktif yeşil alanların erişilebilirlikleri değerlendirilerek, hizmet verdiği alanlar ve hizmet almayan kent bölgeleri belirlenmiştir. Kent dokusu ve yeşil alan ilişkileri mahalle bazında detaylandırılarak fotoğraflanmıştır.

### 3. ARAŞTIRMA ALANININ TANITILMASI

#### 3.1. Nüfus ve Sosyo-Ekonomik Yapı

Artvin, 1980-1997 yılları arasında dışa göç veren iller arasında yer alırken, 1998-1999 yılında bölgede barajların yapımına başlanması ile yaratılan yeni istihdam alanlarının yanında, göçün ağırlıklı olarak görüldüğü Marmara bölgesinde yaşanan Marmara ve Düzce depremlerinin etkisi, bunun yanında göç edilen büyük şehirlerdeki yaşam koşullarının gittikçe güçleşmesi gibi etkenler son yıllarda dışa göç eğiliminin azalmasına sebep olmuştur. Araştırma alanı olarak belirlenen Artvin kentinde 2000 yılı sayımına göre nüfus, 23157 olarak belirlenmiştir (1, 2).

Artvin’de yaşam, bölgenin kapalılık özelliği ile biçimlenmektedir. Sanayiden çok el sanatlarının, kentli yaşamdan çok geleneksel, durağan ve kapalı yaşamın görüldüğü kentte yerel kültür etkilidir (2). Özellikle kırsal alandan değişik sebeplerle göçüp gelenlerin kır kültürünü tamamen terk edemediği; imkan buldukça, apartman bahçesi ve balkonlarda sebze yetiştirdikleri, imece usulü işler yaptıkları görülmektedir. Bunun yanında mevsimlik olarak kır ve kentte yaşayan yöre halkı kışın kentte, yazın ise köylerinde yaşayıp, bağ-bahçe, hayvancılıkla uğraşmaktadırlar. Kentteki memur kesimi ve üniversite öğrencisinin ağırlıklı sayısı, kent merkezindeki toplumsal değişim sürecini hızlandırmaktadır.

Ekonomik yaşam, tarım ve hizmet sektörleri ile ticaret sektörüne dayalıdır. Sanayi sektörünün ekonomiye katkısı, yok denecek kadar düşüktür. Sanayi sektörünün yeterince gelişmemesinin nedenleri arasında ilin konumu, farklı sektörlerde elde edilen sermaye birikiminin yeterince sanayi yatırımlarına yönlendirilememesi gösterilmektedir (2).

#### 3.2. Doğal ve Kültürel Özellikleri

Bölge genel olarak dağlık ve oldukça eğimli bir topoğrafyaya sahiptir. Karadeniz kıyısına paralel olarak uzanan Doğu Karadeniz dağlarının İl içindeki uzantıları Kaçkar, Altıparmak, Kükürtlü, İskaristi dağları adıyla sınıra kadar uzanmaktadır (1). Artvin kent merkezi de yamaç üzerine konumlanmıştır. Kentin fiziksel gelişimi dağlar, tepeler, yamaçlar ile sınırlandırıldığı için, kent dokusu yapı yoğunluğunun artışı şeklinde gelişebilmektedir (Şekil 1). Kenti kuzey yönünde sınırlayan Çoruh Nehri, yerleşme karakterini biçimlendiren önemli bir etken durumundadır. Bölgenin en büyük akarsuyu olan nehir, kentin belirleyici odak noktası konumundadır.

Kentin imar sınırı içindeki alanın yüz ölçümü 799.7 ha’dır. Bu alanın %46’sını (366.3 ha) yeşil alanlar kaplamaktadır. Kentteki ormanlık alanlar kentin güney batısındaki Kafkasör Bölgesi’nde ve kentin kuzey batısındaki Hatila Milli Parkı’nda yoğunlaşmaktadır. Kent merkezine uzaklığı yaklaşık 10 km olan Hatila Milli Parkı ve kent ormanı niteliğindeki Kafkasör bölgesi rekreasyonel amaçla da kullanılan önemli doğal alanlardır. Yoğun kentleşme ve insan kaynaklı aktiviteler sebebiyle görülen atmosferik yapıdaki bozulmaları önlemek için yapılan iklimle dengeli fiziksel planlama çalışmalarında, kent çevresindeki ormanlık alanlar büyük önem taşımaktadır.



Şekil 1. Artvin Kentinin Kuzeyden Görünümü

Artvin kentinin doğal çevresindeki zenginlik ve çeşitlilik, kültürel yapısına da yansımaktadır. Bölgedeki ormanlık alanlar, dağlar, yaylalar, akarsular yöre halkının rekreasyon etkinliklerine kaynak oluşturmaktadır. Bölgede yapılan geleneksel Kafkasör Festivali kaynaştırıcı, eğlendirici, dinlendirici aktiviteleri ile bölge ile özdeşleşmiş bir kimlik sergilemektedir. Bölgedeki kültürel çeşitlilik geleneksel kent dokusunda da kendini göstermektedir. Küçük bir yerleşim birimi olarak nitelendirebileceğimiz kentte görülen gürcü mimarisi, geleneksel Türk Evi örnekleri, kiliselerin, camilerin, kalelerin varlığı bölgedeki kültürel zenginliğin de göstergesidir (1, 2, 3).

### 3.3. İmar Çalışmaları

Artvin'in bilinen ilk imar planı 1984 yılında hazırlanmıştır. 1974 yılında, imar planı yapılmasına ilişkin karar alınmış, 10 yıl süren bir hazırlık aşaması geçirmiştir. İmar planı revizyonu ve ilave imar planı yapılarak 1992 yılında yürürlüğe girmiştir. Günümüzde 1992 yılında yürürlüğe giren imar planı geçerliliğini sürdürmektedir. Artvin'de toplam 30 imar paftası bulunmaktadır (4). Kentin yeni gelişme alanları (Seyitler Mevkii gibi) için yapılan imar planı çalışmaları devam etmektedir. Özellikle yüksek öğrenim kurumlarının, Toplu Konut İdaresi'nce yaptırılan toplu konut alanının bulunduğu Seyitler Mevkii yönünde kentin gelişmesi planlanmaktadır. Kentsel anlamda gelişme gösteren bu bölgedeki planlama çalışmalarında kent planlama ilkelerinin dikkate alınması, bölgedeki arazi kullanımının işlevsel, mekansal ve ekonomik kullanımını sağlayacaktır. Fakat ne yazık ki toplu konut alanı olarak planlanan binaların bir bölümünün yurt binasına dönüştürülmesi, en azından kentsel alan kullanımına, dağılımına yönelik kaygıların olmadığını göstermektedir.

## 4. TANIMLAR VE KAVRAMLAR

Kentsel dış mekanlar; yapıların oluşturduğu, kentlilerin algıladığı ve tüm kentsel olayların ilişkilendiği bir bütündür. Bu mekanlar aynı zamanda insan-çevre etkileşiminde

insanın yaratıcı güç kazanmasında etkin rol oynayan önemli bir öge olmaktadır. Kentte bir iletişim ortamı olarak sokaklar, caddeler, meydanlar, parklar kısaca tüm kentsel dış mekanlar büyük önem kazanmaktadır. Önemli olan “dış mekanların” dekorasyonu, canlandırılması, kentsel mobilya ve bu mekanlardaki yapılanmış tanıtım öğelerinin belirli bir anlamda bilinçli olarak düzenlenmesidir (5, 6). Kent olabilme niteliği, yapılı çevreler kadar, açık alanların da günün koşullarına uygun, toplumsal ihtiyaçlara karşılık verebilecek karakterde, gerek estetik, gerekse işlevsel olarak düzenlenmesi ile mümkün olacaktır.

Açık ve yeşil alan kavramlarını uygulamada birbirinden kesin çizgilerle ayırmak mümkün olmayabilir. Her yeşil alan açık alan olabilir; fakat her açık alan yeşil alan değildir (7). Kent planlamasında önemli bir işlev alanı olan yeşil alanlar; ekolojik bağlamda kitle-boşluk dengesinin kurulması, insan yaşamına uygun mikroklimaların yaratılması, farklı karakterli alan kullanımları açısından fiziksel denge ve organik bütünlüğün sağlanması konusundaki işlevleriyle kentsel ekosistem organizasyonunun tartışılmaz unsurlarıdır (8). Kentsel yeşil alan sistemi sosyal, ekonomik, kültürel, psikolojik, estetik gibi çok yönlü yarar sağlayan önemli bir unsur olarak kent planlamasında dikkate alınmalıdır.

Yeşil alan kavramları çeşitli yazarlar tarafından benzer tanımlanmış; fakat konunun içeriğiyle ilişkili olarak farklı sınıflamalara gidilmiştir. Yeşil alan kavramı, mevcut açık alanların bitkisel elemanlar (odunsu ve otsu bitkiler) ile kaplı veya kombine edilmiş yüzey alanları olarak tanımlanmaktadır (7). Daha detaylı olarak kentsel yeşil alanlar, büyük ölçüde geçirgen toprak, çim, ağaç gibi yumuşak yüzeylerden oluşan alanlardır. Bu bir şemsiye tanımıdır; halk tarafından kullanılmayan ve kamuca denetlenmeyen yeşil alanları da içerir. Rekreasyonel kullanımda olsun yada olmasın kalıcı tüm yeşil alanları kapsar; park ve bahçeler, oyun ve spor alanları, işlevsel, estetik, doğal yeşil alanlar/korular, yeşil koridorlar, çeşitli nedenlerle koruma altındaki alanlar, toplumca yararlanılan özel yeşil alanlar bu gruba girmektedir (9).

3194 sayılı İmar Kanunu'nun 23804 Sayılı Yönetmeliği'nde, yeşil alanlar “Toplumun yararlanması için ayrılan oyun bahçesi, çocuk bahçeleri, dinlenme, gezinti, piknik, eğlence ve kıyı alanları toplamıdır. İnterpol ölçekteki fuar, botanik ve hayvanat bahçeleri ve bölgesel parklar da yeşil alan kapsamındadır” şeklinde ifade edilmekte, Aktif yeşil alan kavramı ise, “kent ve mahalle parkı, çocuk bahçesi ve oyun alanlarının toplamıdır” şeklinde tanımlanmaktadır. Aynı yönetmelikte, belediye olan yerlerde nüfus ne olursa olsun kişi başına aktif yeşil alan miktarı 10 m<sup>2</sup> belirtilmektedir (10).

Açık-yeşil alan standardı, genelde kişi başına düşen açık-yeşil alanların m<sup>2</sup> olarak, yani kent üzerindeki yeşil alanların tümünün, kentin genel nüfusuna bölünmesi ile ifade edilmektedir. Ancak bu ifade sadece niceliksel bir yaklaşımdır. Oysa açık yeşil alanlar, kapladığı alan kadar sahip olduğu donanımlar, işlevsellik ve estetik özellikleri de önemli unsurlardır (7). Kişi başına düşen açık-yeşil alanların standardı, yeşil alanların bütün yerleşme dokusu içerisinde homojen bir şekilde dağılımı varsayımına dayanmaktadır (11).

Kentsel yeşil alanlara ilişkin tanımlar benzer içerikte olmasına karşılık, bu konudaki sınıflamalar; etkinlik alanları (çocuk bahçeleri, oyun parkları gibi), kent dokusundaki dağılımları (dağınık yeşil alanlar, yeşil bantlar gibi), ekolojik işlevleri (geniş yeşil alanlar, küçük yeşil alanlar, koridor yeşil alanlar, tampon bölgeler), kamusal kullanımları (kamusal, yarı kamusal, özel gibi), hizmet ettikleri kent birimi (konut, komşuluk, mahalle, kent ölçeği gibi) şeklinde farklılaşabilmektedir (6, 7, 9, 12).

## 5. ARAŞTIRMA BULGULARI

Kentin genelindeki yeşil alanlar orman, ağaçlandırılacak yeşil alanlar, park, jeolojik sakıncalı yeşil alanlar ve diğer yeşil alanlar olmak üzere sınıflandırılmıştır. Bu sınıflama kentteki mevcut yeşil alan varlığına göre belirlenmiştir. Mahalle ölçeğindeki yeşil alanlar ise, işlevsel kullanımı dikkate alınarak, aktif yeşil alanlar ve diğer yeşil alanlar olarak incelenmiştir.

Yeşil alan değerlendirmesi kentin 7 mahallesi kapsamında yapılmıştır; Balcıoğlu Mahallesi, Dere Mahallesi, Çamlık Mahallesi, Çarşı Mahallesi, Çayağzı Mahallesi, Orta Mahalle, Yeni Mahalle'dir. İmar planı sınırı içinde olup, kentin gelişme alanı olarak belirlenen Seyitler ve Aydoğan bölgeleri değerlendirme dışında tutulmuştur.

### 5.1. Yeşil Alanların Kent Ölçeğinde Dağılımı

Çalışmanın bu bölümünde elde edilen veriler, Belediye'den temin edilen imar planı sınırları dikkate alınarak değerlendirilmiştir. Araştırma sonucunda yeşil alanların, kentin güney batısına doğru Kafkasör bölgesinde, güneyinde Fabrika Deresi, kuzey doğusunda Seyitler Mevkii'nde yoğunlaştığı görülmektedir. İmar sınırı içerisinde söz konusu bölgede görülen yoğun yeşil alanlar çoğunlukla kırsal peyzaj niteliğindedir. Bu bölgelerdeki seyrek yerleşmeler de, kır niteliği taşıyan yerleşmelerdir. Yapılaşmanın yoğun olduğu, kent merkezine doğru gelindikçe yeşil alan miktarının azaldığı görülmektedir. Aşağıda, imar planı sınırı kapsamındaki yeşil alan karakteri görülmektedir (Şekil 2, 3) (Tablo 1).

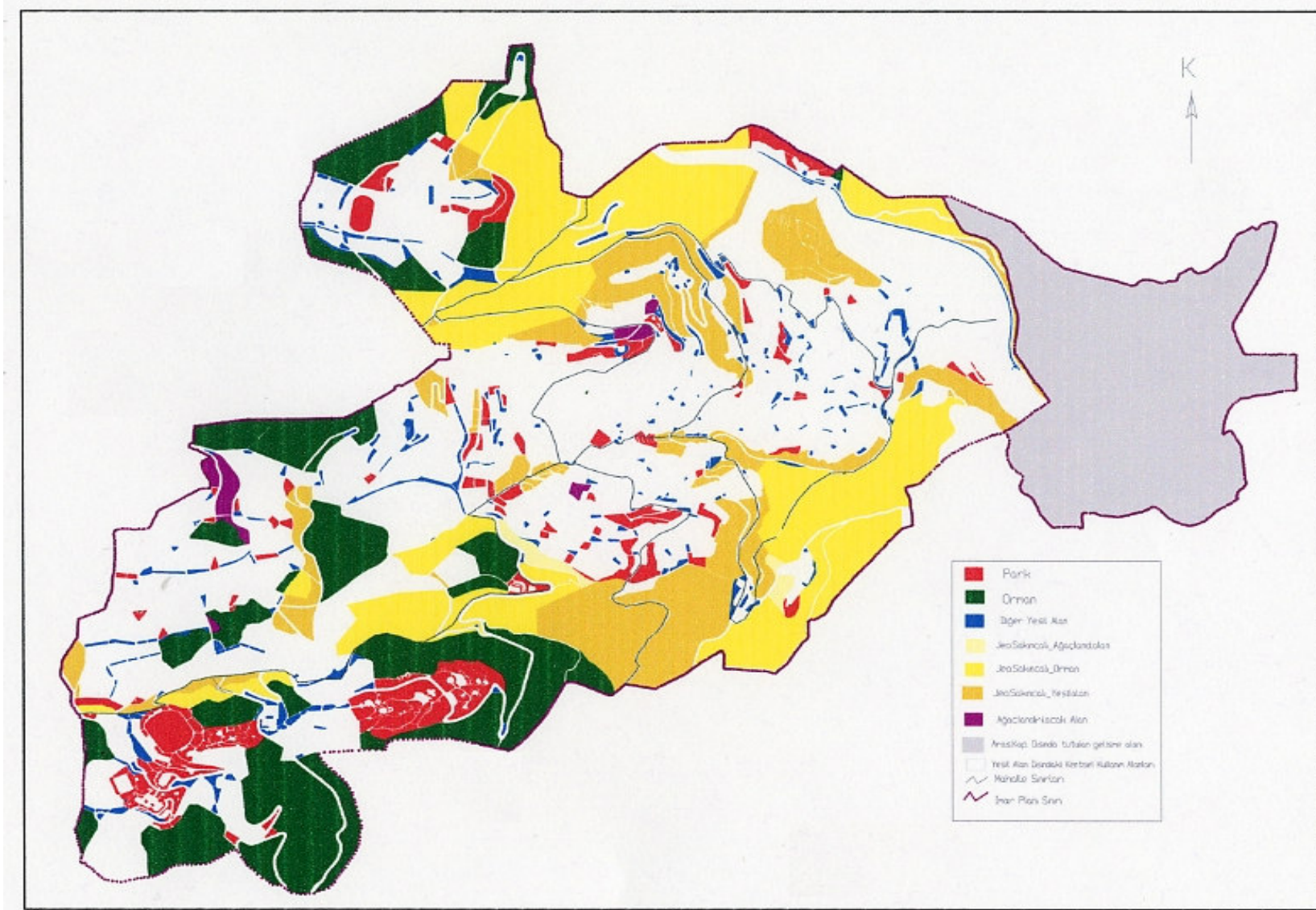
Tablo 1. Kentteki Yeşil Alan Karakteri

YEŞİL ALAN KARAKTERİ		MİKTARI (ha)	YOĞUNLAŞTIĞI KONUM
ORMAN		100.5	Balcıoğlu Mah., Yeni Mah.
AĞAÇLANDIRILACAK ALAN		4.1	Kentin genelinde
PARK		40.9	Balcıoğlu Mah., Yeni Mah.
JEOLJİK SAKINCALI	ORMAN	107.4	Dere Mah., Yeni Mah.
	AĞAÇ. ALAN	3.3	Kentin genelinde
	D.YEŞİL ALANLAR	96.6	Dere Mah., Çarşı Mah.
DİĞER YEŞİL ALANLAR		13.5	Kentin genelinde

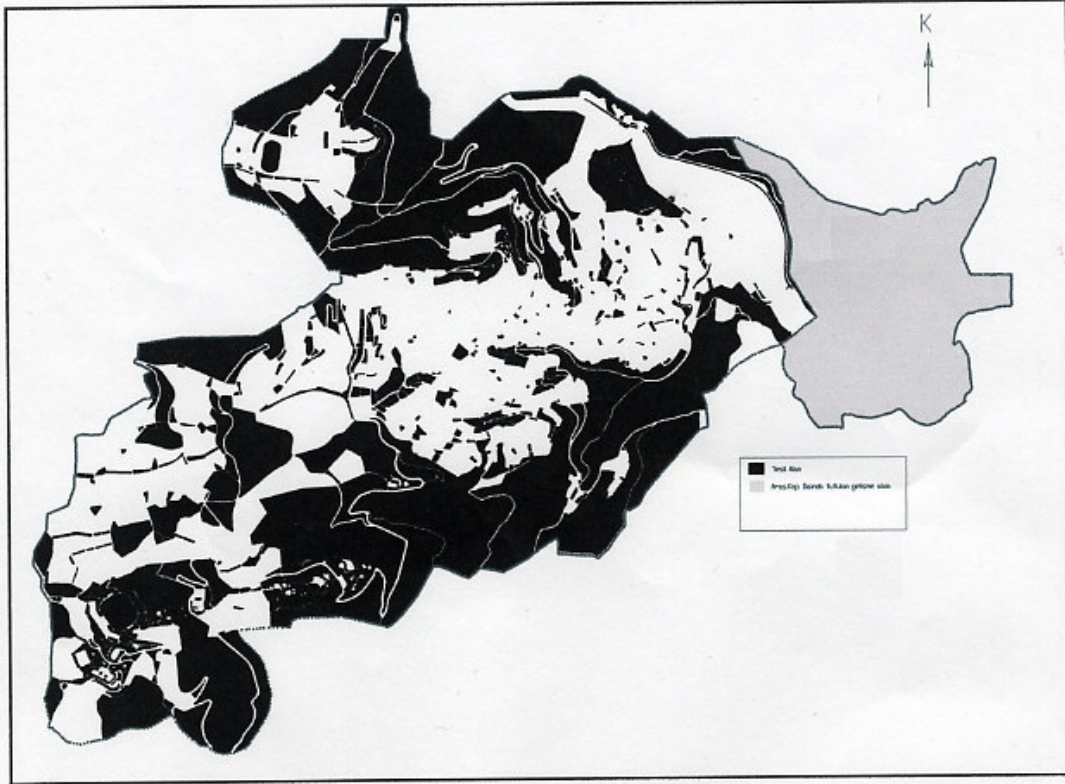
\* Tablodaki belirtilen yeşil alan büyüklükleri, sayısallaştırılmış haritalar üzerinden alınmıştır.

Yukarıda ifade edilen diğer yeşil alanlar sınıflamadaki hiçbir kategoriye girmeyen çalılık, mera, refüj gibi alanlardır. Jeolojik sakıncalı yeşil alanlar, jeolojik sakıncalı olup orman, ağaçlık alan ve diğer yeşil alanları kapsamaktadır. Parklar ise mevcut imar planlarında da park olarak ifade edilen çocuk bahçesi, çocuk oyun alanı ile dinlenme-gezinti gibi etkinliklerin gerçekleştirilebileceği aktif yeşil alanları ifade etmektedir.

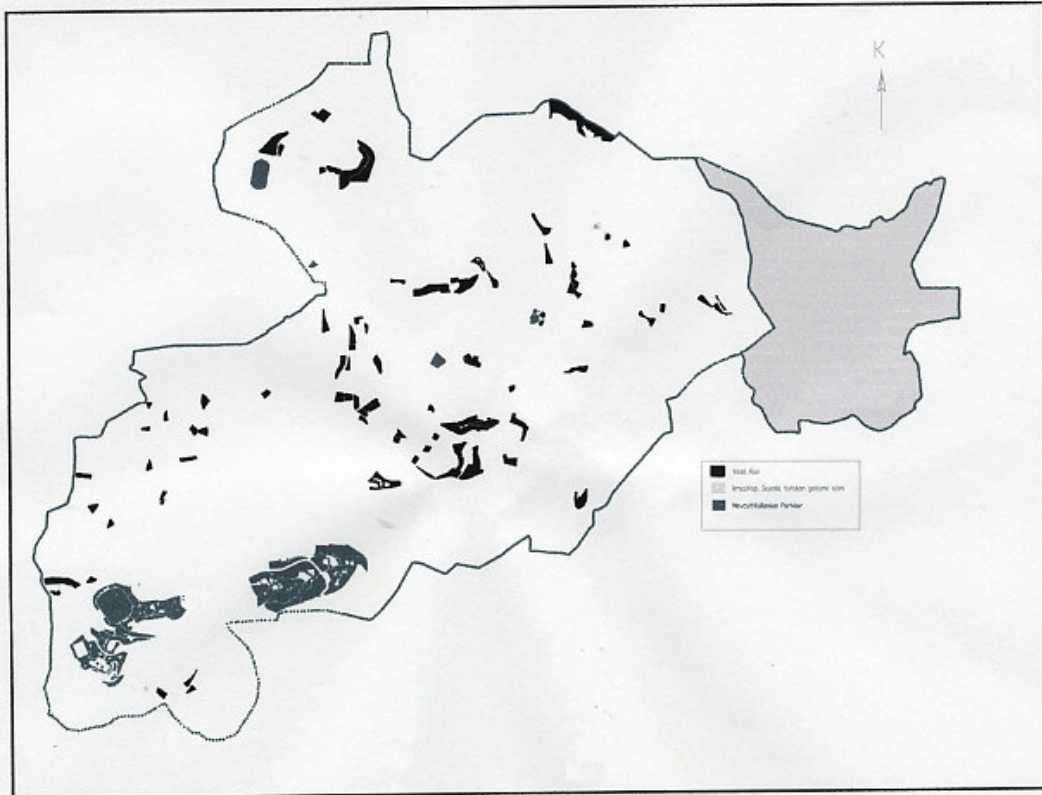
Bu bilgiler doğrultusunda kentteki yeşil alan dağılımında en geniş alan, 207.3 ha ile jeolojik sakıncalı yeşil alanlar, en az ise 4.1 ha ile ağaçlandırılacak alanlar olarak tespit edilmiştir. Kentteki toplam yeşil alan büyüklüğü 366.3 ha'dır (Tablo 1).



Şekil 2. Kentteki Yeşil Karakteri ve Dağılımı



Şekil 3. Kent içindeki Yeşil Alan Yoğunluğu



Şekil 4. Parkların Kent içindeki Dağılımı



2000 yılı genel nüfus sayımına göre Artvin kenti nüfusu 23157 olarak verilmektedir. Bu veriler doğrultusunda Belediye sınırları içinde kişi başına düşen yeşil alan miktarı 158 m<sup>2</sup>; bu sınıflamada aktif yeşil alan olarak değerlendirdiğimiz parkların kişi başına düşen oranı ise 18 m<sup>2</sup>'dir.

Kentin geneli yeşil alan olarak zengin bir potansiyele sahip gözükmektedir. Orman ve park alanlarının Balcıoğlu Mahallesi'nde yoğunlaşmasında, turizm alanı olan Kafkasör Bölgesinin etkisi bulunmaktadır. Kent Merkezine uzaklığı araç ile, yaklaşık on dakikalık mesafede olan Kafkasör Turizm Alanı özellikle yaz aylarında günübirlik olarak yoğun kullanılmaktadır. Her yıl Haziran ayında kutlanan Kafkasör Festivali döneminde alanda boğa ve insan güreşleri yapılmakta, kamp kullanımları artmaktadır. Doğa yürüyüşlerinin de yapıldığı bölge kent ormanı niteliğinde kullanılmaktadır.

Kentin yeni gelişmeye açılan, henüz yapılaşmaların yoğun olmadığı Yeni Mahalle'de orman ve park alanları oldukça yoğun gözükmektedir. Jeolojik sakıncalı yeşil alanlar ise Fabrika Deresi'nin bulunduğu Dere Mahallesi'nde yoğunlaşmaktadır.

## 5.2. Yeşil Alanların Mahalle Ölçeğinde Dağılımı

Yeşilin kent genelindeki dağılımı mahalle ölçeğinde değerlendirilirken esas alınan aktif yeşil alanlardır. Bu bölümde parkların kent içindeki yoğunluğu ve dağılımı belirlenmeye çalışılmıştır (Şekil 4). Parkların dışında kalan ormanlar, ağaçlandırılacak alanlar, jeolojik sakıncalı yeşil alanlar ve diğer yeşil alanlar ise genel yeşil alanlar olarak ifade edilmektedir. Mahalle ölçeğindeki değerlendirmede, yapılaşmanın yoğun olduğu Çarşı Mahallesi ve topoğrafik yapısı yerleşme için çok uygun olmayan, yeşil alan yoğunluğunun fazla olduğu Çamlık Mahallesi verileri değerlendirilmiştir. Kentin mahalle nüfuslarına ilişkin kesin verilere ulaşamadığından, İl Nüfus Müdürlüğü'nden alınan yaklaşık mahalle nüfusları dikkate alınmıştır.

Nüfusun yoğun olduğu Çarşı Mahallesi'nde, yeşil alan yoğunluğunun oldukça düşük olduğu tespit edilmiştir. Bu bölge için imar planında belirtilen aktif yeşil alan miktarı 1.7 ha, pasif yeşil alanların miktarı 27.6 ha'dır. Bölgede kişi başına düşen aktif yeşil alan miktarı 3 m<sup>2</sup>'dir. Belediye kayıtlarında yeşil alana ilişkin imar tadilatları incelendiğinde, Çarşı Mahallesi'nde 1996-2004 yılları arasında yapılan 10 adet tadilat sonucunda 2568.927 m<sup>2</sup> alanın yeşil alana ilave olduğu, 3173.724 m<sup>2</sup>'lik alanın yeşil alan kapsamından çıkarıldığı görülmüştür. Söz konusu mahallede, mevcutta kullanılan aktif yeşil alan miktarı 1.7 ha olarak tespit edilmiştir.

Yoğunlaşmanın az olduğu Çamlık Mahallesi'nde ise aktif yeşil alanı miktarı 4.7 ha, pasif yeşil alan miktarı 150 ha'dır. Söz konusu mahallede kişi başına düşen aktif yeşil alan miktarı 14 m<sup>2</sup>'dir. İmar planı bilgilerine göre Çamlık Mahallesi'nde aktif yeşil alan olarak belirttiğimiz parklar için ayrılan miktar oldukça yüksek görülmesine rağmen, yerinde yapılan incelemelerde bu alanların mevcutta bulunmadığı, ayrıca çoğunluğunun topoğrafik olarak park kullanımına uygun olmadığı görülmüştür (Şekil 5).

İmar planında gösterilen aktif yeşil alanların uygulamada olmadığı, kentte yaklaşık 2.1 ha'lık aktif yeşil alanın mevcutta bulunduğu tespit edilmiştir. İmar planı bilgilerine göre kişi başına düşen aktif yeşil alan miktarı 18 m<sup>2</sup> iken, mevcutta var olan aktif yeşil alanlara göre kişi başına düşen miktar yaklaşık 1 m<sup>2</sup>'dir (Şekil 6).



Şekil 5. İmar planında park olarak ayrılan bazı alanlar ve kent merkezinden görüntüler



Şekil 6. Kent merkezindeki park görüntüleri

Ayrıca çalışmada; imar planında gösterilen oyun alanları, çocuk bahçesi, komşuluk birimi parkı, mahalle parkı, bölge parklarının yaklaşık hizmet yarıçapları belirlenmiş ve erişilebilirlikleri değerlendirilmiştir. Söz konusu hizmet yarıçapları belirlenirken, bölgenin eğimli topoğrafyası göz önünde bulundurularak hizmet yarıçaplarının minimum değerleri alınmıştır. İmar planında park olarak ifade edilen alanların oyun alanını da kapsayanları mahalle parkı, diğerleri komşuluk birimi parkı olarak ele alınmıştır. Araştırma sonucunda, kentsel bölge parkının yaklaşık tüm kente hizmet verdiği, parkların da dağılım ve erişilebilirlik açısından yeterli olduğu gözükmemektedir. Çocuk bahçelerinin ise hizmet dağılımı açısından yetersiz olduğu tespit edilmiştir. Bu alanların plandaki yetersizliğinin mahalle parkı ve oyun alanı gibi yeşil alanların yeterliliği ile giderilebileceği düşünülse de mevcutta hiçbiri bulunmamaktadır. Mevcut-kullanılan parklardan bölge parkı dışındakilerin etki alanlarının Çarşı Mahallesi ve Yeni mahallede yoğunlaştığı görülmektedir (Şekil 7).



günübirlik kullanılan Kafkasör Bölgesi donatı açısından yetersiz olsa da, rekreasyon imkanları açısından kenti rahatlatan yeşil alan olanakları sunmaktadır.

Kentte aktif yeşil alan düzenlemelerinin yapılacağı mekanlara ihtiyaç bulunmaktadır. Terminal gibi geniş mekanlara ihtiyaç duyulan hizmetlerin kent dışına taşınması gerekmektedir. Topoğrafik yapıdan kaynaklanan, mekan oluşturmanın güç olduğu kentteki eski terminal alanı, araba yıkama alanları gibi yerlerin aktif yeşil alan olanakları için değerlendirilmesi kente olumlu kazanımlar sağlayacaktır.

İncelenen imar tadilatlarında özellikle kent merkezindeki yeşil alanların farklı işlevlere dönüştürüldüğü görülmüştür. Bölgedeki arazinin kısıtlı imkanları göz önünde tutularak bu düzenlemelerin sağlıklı çevreleri yok edecek yoğunluk ve düzende olmamasına dikkat edilmesi gerekmektedir.

Kentte mahalle ölçeğinde, farklı yaş gruplarına hizmet eden, sosyal iletişimin güçlenmesinde, boş vakitlerin verimli geçirilmesinde büyük katkılar sağlayan park niteliğindeki yeşil alanların bulunmadığı görülmektedir. Bu bağlamda genel planlama eylemi içinde sağlıklı yaşam çevreleri yaratmanın en önemli hedeflerinden olan yeşil alanların oluşturulması ve bu alanların kentsel alan içinde dağılımları, büyüklükleri, estetik ve işlevsel nitelikleri ile belli bir dokuya sahip olması gerekmektedir. Bu çerçevede imar planlarının kentin topoğrafik yapısı da dikkate alınarak yeniden düzenlenmesi gerekmektedir.

#### **KAYNAKLAR**

1. Anonim, [www.artvin.gov.tr](http://www.artvin.gov.tr), E.T. 08.12.2005.
2. Anonim, Artvin Valiliği, 2004 Yılına Girerken Artvin, Artvin, 2004.
3. Anonim, Artvin Valiliği, Artvin, Ankara, 1998.
4. Anonim, Artvin Belediyesi İl İmar Müdürlüğü, 2005.
5. Çubuk, M., Yüksel G., Karabey, H., Yapılanmamış Kentsel Kamusal Dış Mekanlar, Yapı Dergisi, (1978) 25-54.
6. Konuk, G., Bakan, K., Türkiye’de Kentsel Dış Mekanların Düzenlenmesi, Tübitak Yapı Araştırma Enstitüsü, Yayın No:U5, Ankara, 1987.
7. Gül, A., Küçük, V., Kentsel Açık-Yeşil Alanlar ve Isparta Kenti Örneğinde İrdelenmesi, Süleyman Demirel Üni. Orman Fakültesi Dergisi, (2) (2001) 27-48.
8. Altunkasa, F., Uslu C., Doygun H., Adana Kenti Örneğinde Kişi Başına Düşen Açık Ve Yeşil Alan Miktarlarının İdeal Normlara, Ulaşımını Sağlayabilecek Çözüm ve Önerilerin Geliştirilmesi, I. Ulusal Karadeniz Ormancılık Kongresi, Trabzon, 1995, Cilt I, s. 136-142.
9. Aydemir, S., Kentsel Açık Ve Yeşil Alanlar “Rekreasyon”, Kentsel Alanların Planlanması ve Tasarımı, İber Matbaacılık, 285-337, Trabzon, 2004.
10. Anonim, İmar Yasası, [www.bayindirlik.gov.tr/turkce/yonetmeliklistesi.php](http://www.bayindirlik.gov.tr/turkce/yonetmeliklistesi.php), E.T.09.12.2005.
11. Yıldızcı, A., Türkiye’de İmar Planları yapımı ve Uygulamasında Yeşil Alan Sorunları, Peyzaj Mimarlığı Dergisi, (2) (1991) 26-28.
12. Etili, B., Edirne İli Merkez İlçe Yeşil Alan Sisteminin Peyzaj Mimarlığı İlkeleri Yönünden İrdelenmesi, Trakya Üniversitesi Bilimsel Araştırmalar Dergisi, 3 (1) (2002) 47-59.